

## 「お客さま本位の業務運営」の取組状況

株式会社四国銀行は、

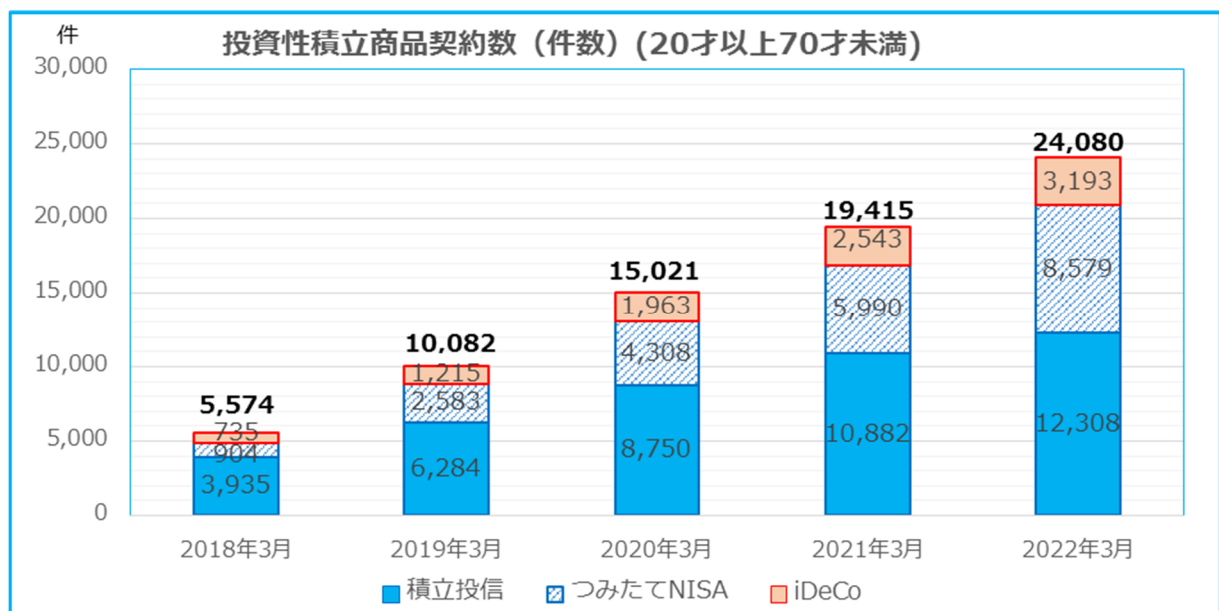
1. お客さまの意向に沿った適切かつふさわしい商品・サービスの提供
2. お客さまの立場に立った丁寧な説明
3. お客さまに高品質なサービスを提供できる態勢の整備

を骨子とする「お客さまの資産運用および資産形成のサポートに関する方針」を策定し、取扱商品の拡充やアフターフォローの充実、従業員の教育など、本方針に基づいて「お客さま本位の業務運営」を実践しております。2022年3月末時点における当行の取組状況をお知らせいたします。

また、「投資信託の販売会社における比較可能な共通 KPI」および「外貨建保険の販売会社における比較可能な共通 KPI」についても合わせて公表いたします。

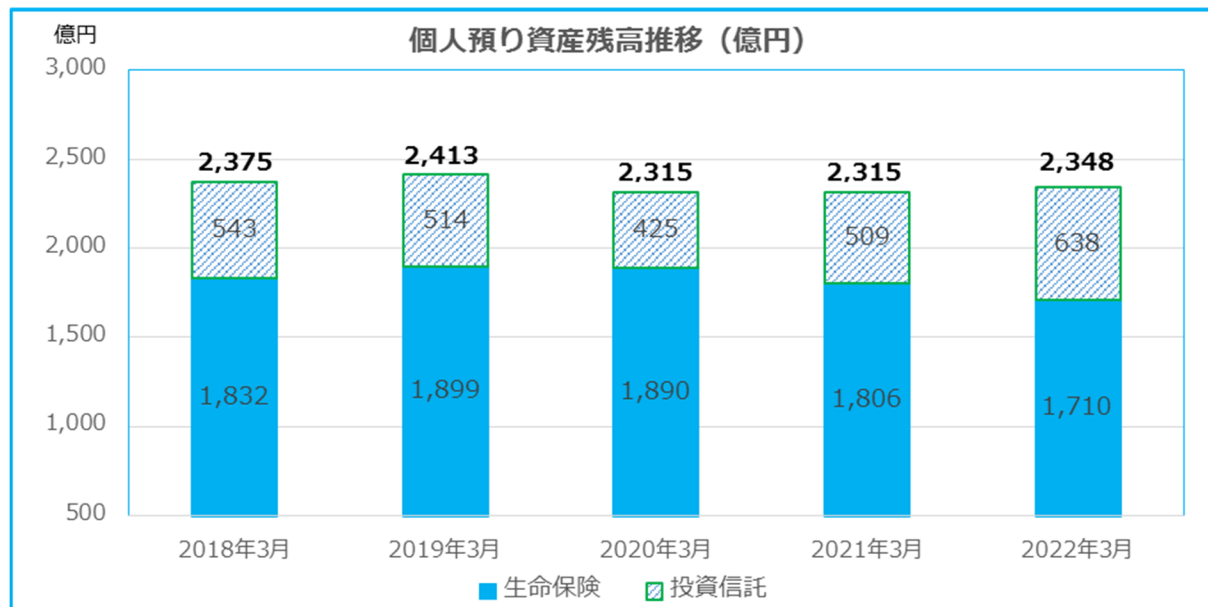
### 1. 投資性積立商品契約数

- ・お客さまのご意向に沿った商品（投資性積立商品）を揃え、資産形成層へ適切かつふさわしい商品を提供している状況を表す指標（長期・積立・分散の推進）です。
- ・資産形成に有利な積立投信やつみたて NISA、個人型確定拠出年金（iDeCo）の投資性積立商品の積極的な提案に取り組んでおります。



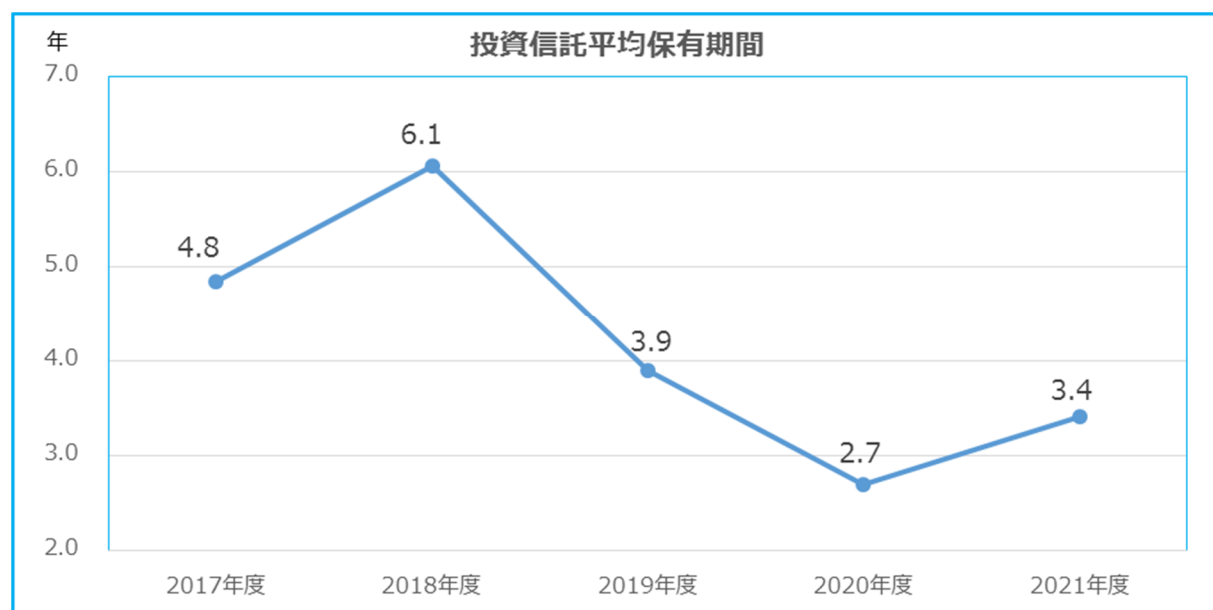
## 2. 個人預り資産残高推移

- ・資産運用、資産形成をサポートしている状況やその取組割合を表す指標です。
- ・お客さまの金融知識や資産状況、取引の目的等を十分把握のうえ、お客さまの資産運用および資産形成を積極的にサポートしております。



## 3. 投資信託平均保有期間

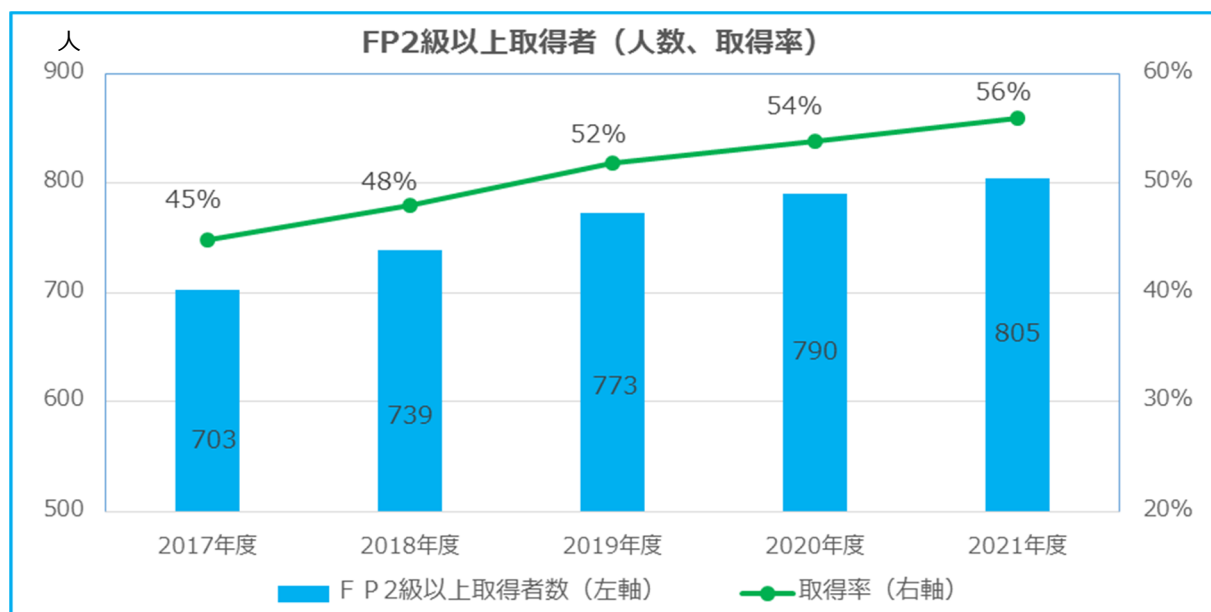
- ・長期・積立・分散のうち「長期」の推進状況を表す指標です。
- ・お客さまお一人おひとりのご意向に沿った、適切かつふさわしい商品・サービスを提供することにより、長くお取引いただけるよう努めております。
- ・利益確定を目的とした解約取引はあるものの、積立投信取引も含めて新たな資金での購入取引も増加しており、平均保有期間は前年度比で長期化しております。



算出方法 = 当年度末と前年度末の投資信託残高の平均を当年度中の解約・償還額で除して算出 (公社債投信、私募投信は含まない)

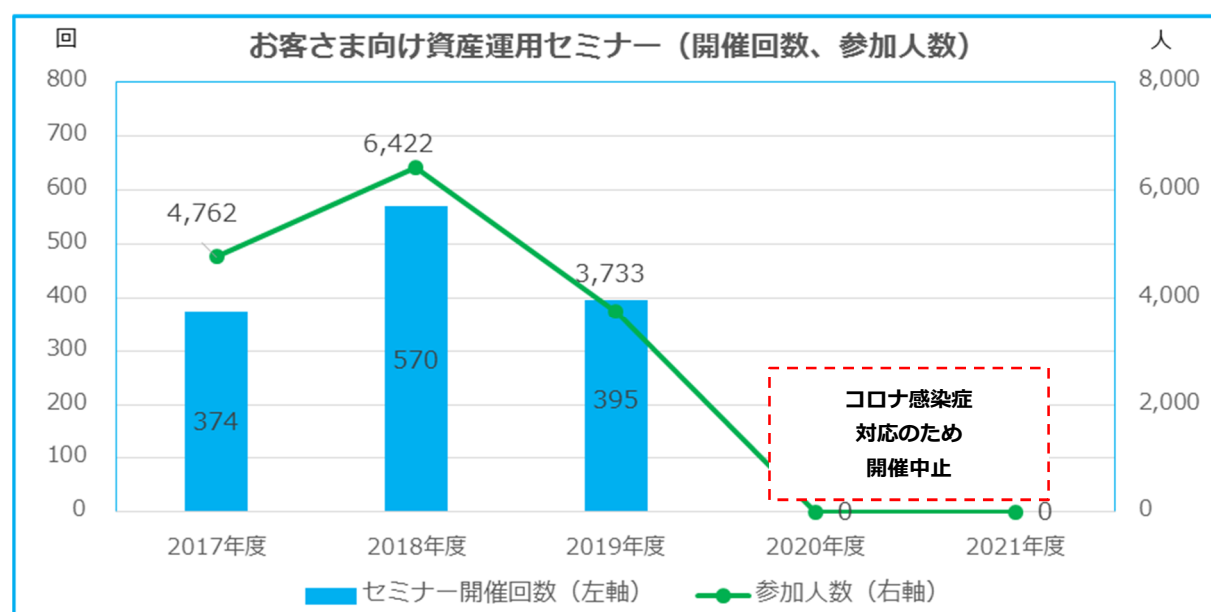
#### 4. FP2級以上取得者

- ・お客さまに高品質なサービスを提供できる体制整備の一環として、人財育成の取組状況を表す指標です。
- ・高度な商品知識や金融知識、倫理観を備え、誠実かつ適正に業務を行う行員の育成に努めております。その一環として、行員のファイナンシャル・プランニング技能士（略称：FP）資格の取得に積極的に取り組んでおります。



#### 5. お客さま向け資産運用セミナー

- ・お客さまへの情報提供や商品説明等に積極的に取り組む活動を表す指標です。
- ・お客さまの資産運用や資産形成等に役立つ商品・サービスの仕組みや特徴、また一般的な金融知識等を紹介するセミナーを開催するなど、積極的な情報の提供に努めております。
- ・コロナ感染症拡大の影響により、2020年度および2021年度はセミナー開催を中止しております。



## 6. その他の取組状況

### (1) 商品ラインナップの状況

お客さまにとって最善の利益の実現を目指して、特定の投信会社や保険会社に偏ることなく、多様な金融商品・サービスを取り揃えております。

#### ①投資信託ラインナップ

お客さまの投資目的や運用スタイルに応じて、お客さまのニーズに合った商品をご選択いただくために、多様な投資信託を取り揃えております。

投資対象		店頭販売	ネット専用
国内	債券	1	1
	株式	6	4
	リート	2	2
海外	債券	8	12
	株式	28	6
	リート	5	4
資産複合		16	22
その他		2	2
合計		68	53



#### ②保険商品ラインナップ

お客さまのご意向に沿った保険商品を提案するために、円貨建・外貨建を問わず、充実した保障機能を備えた保険商品を取り揃えております。

種類		取扱商品数	種類		取扱商品数	
一時払	円貨建	定額個人年金	3	平準払	個人年金・養老・こども	3
		変額個人年金	0		終身	11
		定額終身	6		定期・収入保障・就業不能	17
		変額終身	0		認知・介護	5
		養老	0		医療	18
		計	9		がん	9
	外貨建	定額個人年金	3	合計	63	
		変額個人年金	1			
		定額終身	11			
		変額終身	0			
		養老	1			
		計	16			
合計		25				

### (2) 人財育成に向けた取組み

お客さまの課題解決に資する人財の育成を図るために、公募形式による研修を拡充するとともに、WEB形式の研修やセミナーを積極的に活用し、行員の学ぶ意欲を後押しする体制を整備しております。金融知識の習得や投資環境の情報収集がアフターフォローの充実につながっております。

(人)

	公募研修応募者数	休日講座受講者数
2019年度	98	514
2020年度	137	926
2021年度	242	1,229

### (3) お客様に寄り添った情報提供

#### ①パンフレット等の活用

お客様のライフステージに応じた「マネープラン」や「相続・資産承継」を実現するために、パンフレット等を活用して情報を提供しております。




#### ②個人コンサルティング支援システムの活用

持出端末を活用した個人コンサルティング支援システム「Wealth Advisors」を導入し、ライフプランシミュレーションや投資信託に関する高品質な情報を提供しております。

メニュー	機能概要
投資信託	投資信託に関する情報を提供。 (ファンド情報、ポートフォリオ作成、リバランス提案、マーケット情報等)
iDeCo、つみたてNISA	iDeCo加入診断や税効果等に関する情報を提供。
ライフプランシミュレーション	お客様の将来収入・支出・家族構成や運用利回りを入力することで必要なマネープラン情報を提供。

#### ③重要情報シートの活用

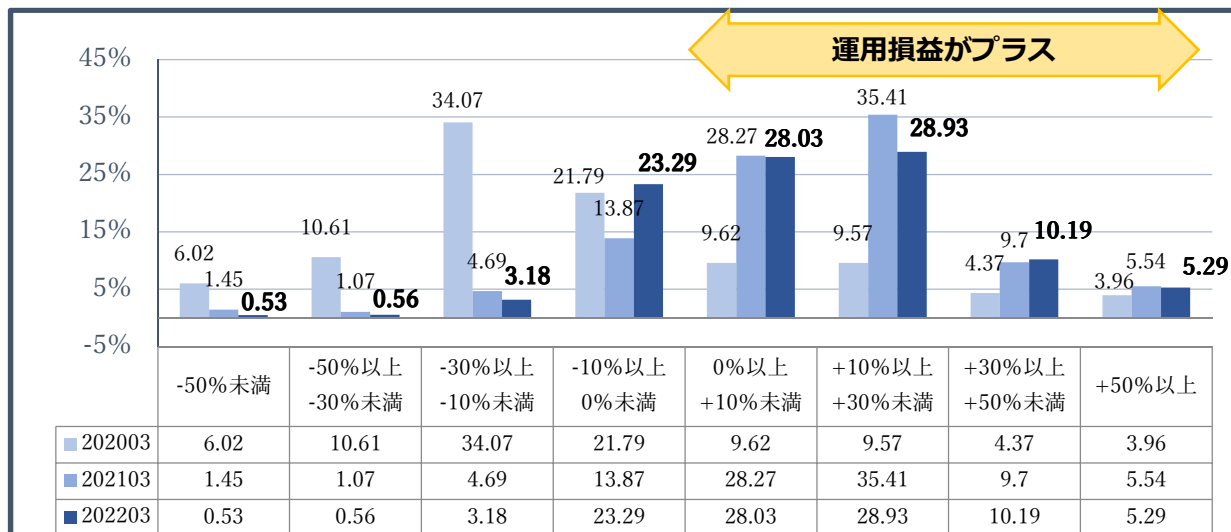
お客様に最善の商品をお選びいただくために、重要情報シートを制定し、お客様によりわかりやすく、丁寧な説明を行う態勢を整備しております。

種類	概要
金融事業者編	当行ホームページから入手可能です。 <a href="https://www.shikokubank.co.jp">https://www.shikokubank.co.jp</a> 
個別商品編	保険商品 外貨建保険の8商品について整備しております。 窓口でお渡ししております。
	投資信託 窓口販売用の12ファンド（18コース）について整備しております。 窓口でお渡ししております。

なお、上記以外の商品につきましても、重要情報シートを順次整備する予定です。

## 7. 投資信託運用損益別顧客比率（投資信託共通 KPI）

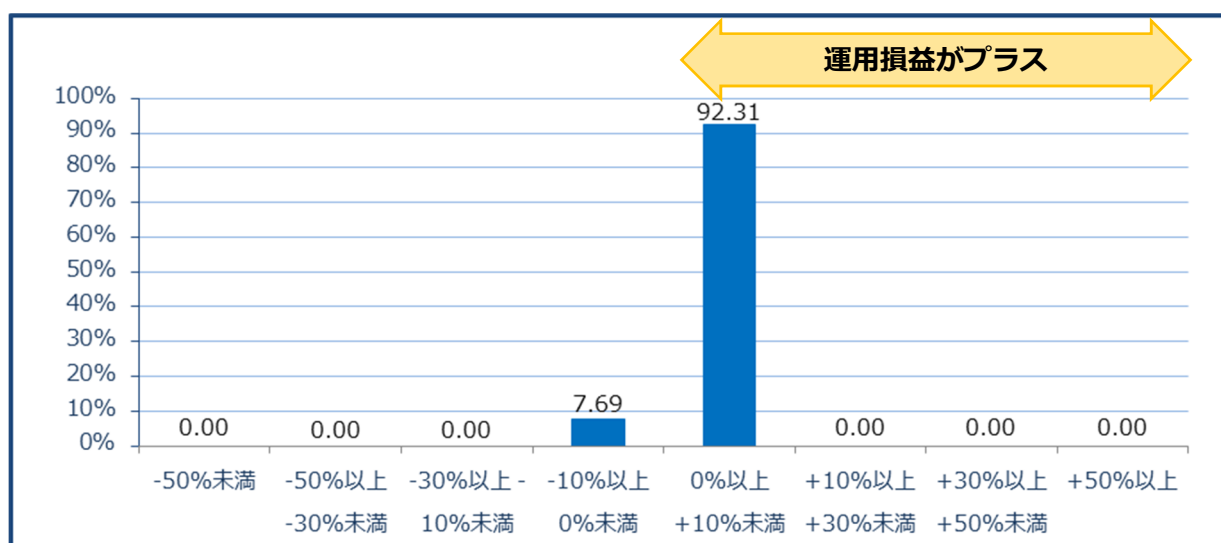
- ・投資信託を保有するお客さまの運用損益別の比率を表しております。
- ・2022年3月末時点で投資信託を保有するお客さまのうち、運用損益がプラスのお客さまは、全体の72.4%となっております。



運用損益プラスの顧客比率		
2020年3月末	2021年3月末	<b>2022年3月末</b>
27.5%	78.9%	<b>72.4%</b>

## 8. ファンドラップの運用損益別顧客比率（投資信託共通 KPI）

- ・ファンドラップを保有するお客さまの運用損益別の比率を表しております。
- ・2022年3月末時点でファンドラップを保有するお客さまのうち、運用損益がプラスのお客さまは、全体の92.3%となっております。

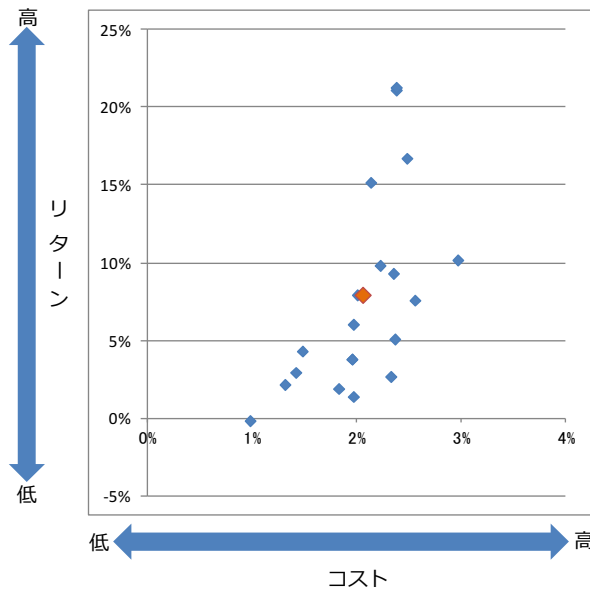


運用損益プラスの顧客比率
<b>92.3%</b>

## 9. 投資信託の預り資産残高上位 20 銘柄のコスト・リターン（投資信託共通 KPI）

- ・投資信託の残高上位 20 銘柄について、コストとリターンの状況を表しております。
- ・2020 年 3 月末時点および 2021 年 3 月末時点、2022 年 3 月末時点のコスト・リターンの残高加重平均値（◆印）は、以下のとおりとなっております。

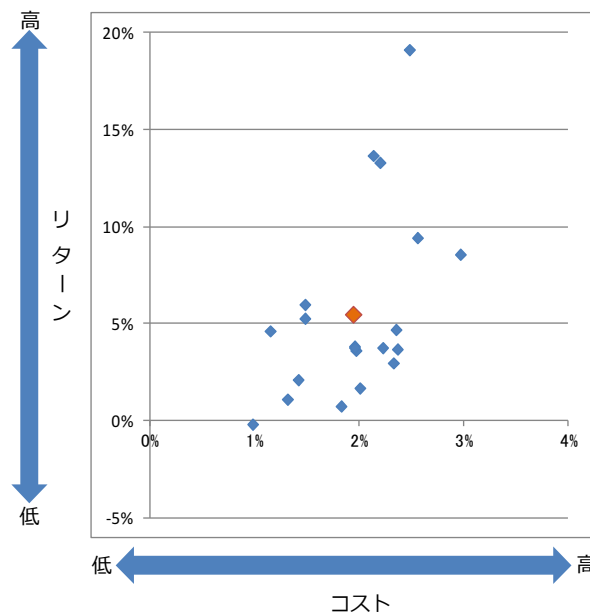
### 【2022 年 3 月末時点】



残高加重平均値	コスト	リターン
	2.07	7.88

No	銘柄名
1	財産 3 分法ファンド（不動産・債券・株式）毎月分配型
2	グローバル・ロボティクス株式ファンド（年 2 回決算型）
3	ピクテ・グローバル・インカム株式ファンド（毎月分配型）
4	アライアンス・バーンスタイン・米国成長株投信 D コース毎月決算型（為替ヘッジなし） 予想分配金提示型
5	ピクテ・マルチアセット・アロケーション・ファンド
6	ゴールドマン・サックス米国 REIT ファンド B コース（毎月分配型、為替ヘッジなし）
7	ニッセイ豪州ハイ・インカム株式ファンド（毎月決算型）
8	投資のソムリエ
9	ピクテ新興国インカム株式ファンド（毎月決算型）
10	短期豪ドル債オープン（毎月分配型）
11	ピクテ・アセット・アロケーション・ファンド（毎月分配型）
12	グローバル・ヘルスケア&バイオ・ファンド
13	バン・パシフィック外国債券オープン
14	フランクリン・テンブルトン米国政府証券ファンド
15	ダイワ日本国債ファンド（毎月分配型）
16	グローバル 3 資産ファンド
17	ピクテ・アセット・アロケーション・ファンド（1 年決算型）
18	次世代米国代表株ファンド
19	アライアンス・バーンスタイン・米国成長株投信 B コース（為替ヘッジなし）
20	新光 US-REIT オープン

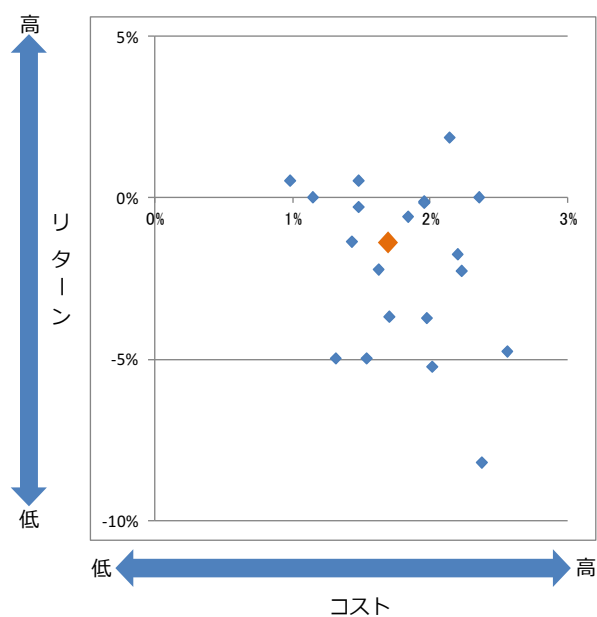
### （参考）【2021 年 3 月末時点】



残高加重平均値	コスト	リターン
	1.94	5.46

No	銘柄名
1	財産 3 分法ファンド（不動産・債券・株式）毎月分配型
2	ピクテ・グローバル・インカム株式ファンド（毎月分配型）
3	ピクテ新興国インカム株式ファンド（毎月決算型）
4	ニッセイ豪州ハイ・インカム株式ファンド（毎月決算型）
5	ゴールドマン・サックス米国 REIT ファンド B コース（毎月分配型、為替ヘッジなし）
6	グローバル・ロボティクス株式ファンド（年 2 回決算型）
7	ピクテ・マルチアセット・アロケーション・ファンド
8	短期豪ドル債オープン（毎月分配型）
9	バン・パシフィック外国債券オープン
10	ピクテ・アセット・アロケーション・ファンド（毎月分配型）
11	ダイワ日本国債ファンド（毎月分配型）
12	グローバル 3 資産ファンド
13	フランクリン・テンブルトン米国政府証券ファンド
14	ピクテ・アセット・アロケーション・ファンド（1 年決算型）
15	MHAM J-REIT インデックスファンド（毎月決算型）
16	新光 US-REIT オープン
17	ピクテ・プレミアム・ブランド・ファンド（3 ヵ月決算型）
18	世界の財産 3 分法ファンド（不動産・債券・株式）毎月分配型
19	グローバル・ヘルスケア&バイオ・ファンド
20	次世代米国代表株ファンド

(参考)【2020年3月末時点】



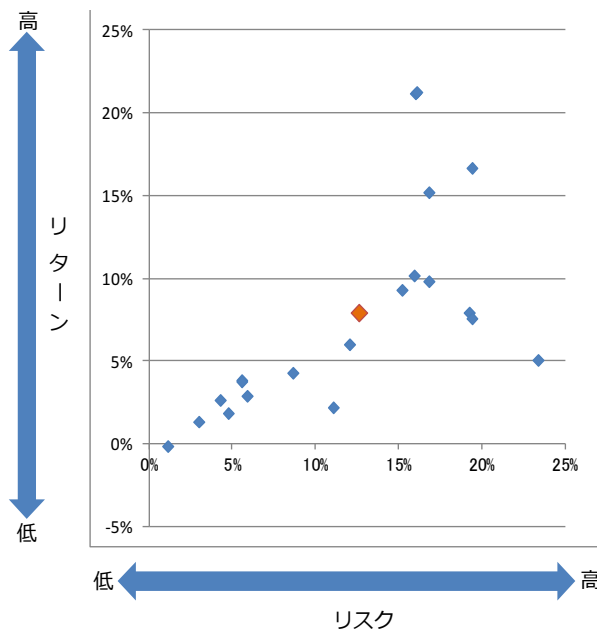
残高加重平均値	コスト	リターン
	1.80	-1.84

No	銘柄名
1	財産3分法ファンド(不動産・債券・株式)毎月分配型
2	ピクテ・グローバル・インカム株式ファンド(毎月分配型)
3	ゴールドマン・サックス米国REITファンドBコース(毎月分配型、為替ヘッジなし)
4	ピクテ新興国インカム株式ファンド(毎月決算型)
5	パン・パシフィック外国債券オープン
6	短期豪ドル債オープン(毎月分配型)
7	ダイワ日本国債ファンド(毎月分配型)
8	ピクテ・アセット・アロケーション・ファンド(毎月分配型)
9	ニッセイ豪州ハイ・インカム株式ファンド(毎月決算型)
10	フランクリン・テンブルトン米国政府証券ファンド
11	グローバル3資産ファンド
12	新光US-REITオープン
13	MHAM J-REITインデックスファンド(毎月決算型)
14	トレンド・アロケーション・オープン
15	世界の財産3分法ファンド(不動産・債券・株式)毎月分配型
16	ダイワ高格付カナダドル債オープン(毎月分配型)
17	豪ドル毎月分配型ファンド
18	ピクテ・プレミアム・ブランド・ファンド(3ヵ月決算型)
19	ピクテ・アセット・アロケーション・ファンド(1年決算型)
20	次世代米国代表株ファンド

10. 投資信託の預り資産残高上位20銘柄のリスク・リターン(投資信託共通 KPI)

- ・投資信託の残高上位20銘柄について、リスクとリターンの状況を表しております。
- ・2020年3月末時点および2021年3月末時点、2022年3月末時点のリスク・リターンの残高加重平均値(◆印)は、以下のとおりとなっております。

【2022年3月末時点】

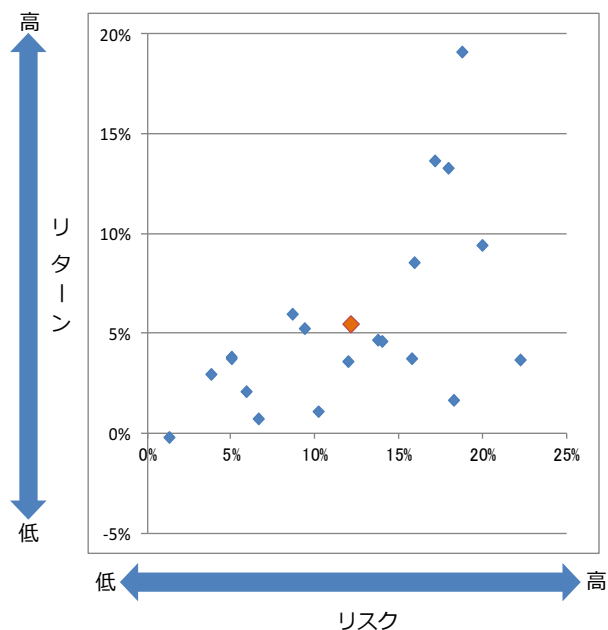


残高加重平均値	リスク	リターン
	12.67	7.88

No	銘柄名
1	財産3分法ファンド(不動産・債券・株式)毎月分配型
2	グローバル・ロボティクス株式ファンド(年2回決算型)
3	ピクテ・グローバル・インカム株式ファンド(毎月分配型)
4	アライアンス・バーンスタイン・米国成長株投資Dコース毎月決算型(為替ヘッジなし) 予想分配金提示型
5	ピクテ・マルチアセット・アロケーション・ファンド
6	ゴールドマン・サックス米国REITファンドBコース(毎月分配型、為替ヘッジなし)
7	ニッセイ豪州ハイ・インカム株式ファンド(毎月決算型)
8	投資のソムリエ
9	ピクテ新興国インカム株式ファンド(毎月決算型)
10	短期豪ドル債オープン(毎月分配型)
11	ピクテ・アセット・アロケーション・ファンド(毎月分配型)
12	グローバル・ヘルスケア&バイオ・ファンド
13	パン・パシフィック外国債券オープン
14	フランクリン・テンブルトン米国政府証券ファンド
15	ダイワ日本国債ファンド(毎月分配型)
16	グローバル3資産ファンド
17	ピクテ・アセット・アロケーション・ファンド(1年決算型)
18	次世代米国代表株ファンド
19	アライアンス・バーンスタイン・米国成長株投資Bコース(為替ヘッジなし)
20	新光US-REITオープン



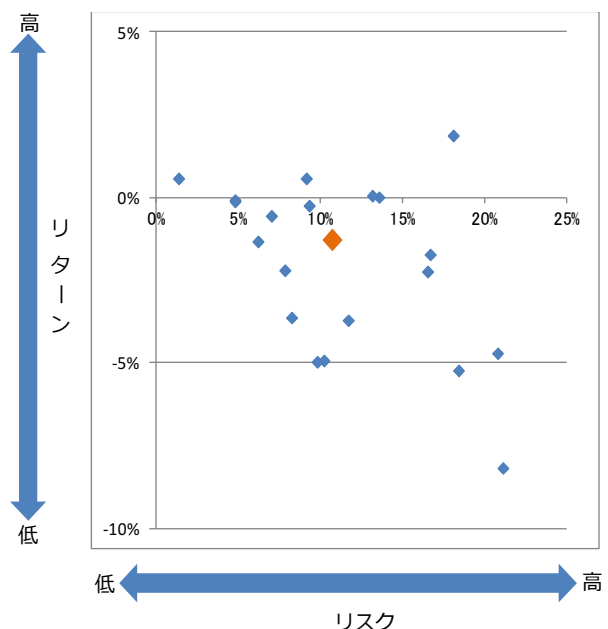
(参考)【2021年3月末時点】



残高加重平均値	リスク	リターン
	12.16	5.46

No	銘柄名
1	財産3分法ファンド(不動産・債券・株式) 毎月分配型
2	ピクテ・グローバル・インカム株式ファンド(毎月分配型)
3	ピクテ新興国インカム株式ファンド(毎月決算型)
4	ニッセイ豪州ハイ・インカム株式ファンド(毎月決算型)
5	ゴールドマン・サックス米国REITファンドBコース(毎月分配型、為替ヘッジなし)
6	グローバル・ロボティクス株式ファンド(年2回決算型)
7	ピクテ・マルチアセット・アロケーション・ファンド
8	短期豪ドル債オープン(毎月分配型)
9	パン・パシフィック外国債券オープン
10	ピクテ・アセット・アロケーション・ファンド(毎月分配型)
11	ダイワ日本国債ファンド(毎月分配型)
12	グローバル3資産ファンド
13	フランクリン・テンブルトン米国政府証券ファンド
14	ピクテ・アセット・アロケーション・ファンド(1年決算型)
15	MHAM J-REITインデックスファンド(毎月決算型)
16	新光US-REITオープン
17	ピクテ・プレミアム・ブランド・ファンド(3ヵ月決算型)
18	世界の財産3分法ファンド(不動産・債券・株式) 毎月分配型
19	グローバル・ヘルスケア&バイオ・ファンド
20	次世代米国代表株ファンド

(参考)【2020年3月末時点】

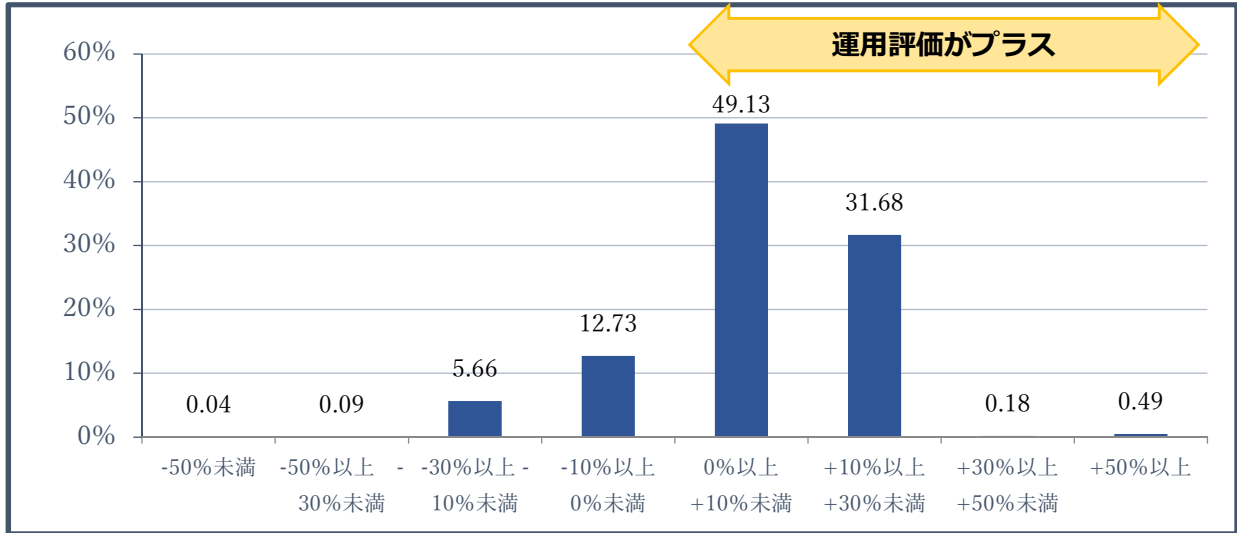


残高加重平均値	リスク	リターン
	11.50	-1.84

No	銘柄名
1	財産3分法ファンド(不動産・債券・株式) 毎月分配型
2	ピクテ・グローバル・インカム株式ファンド(毎月分配型)
3	ゴールドマン・サックス米国REITファンドBコース(毎月分配型、為替ヘッジなし)
4	ピクテ新興国インカム株式ファンド(毎月決算型)
5	パン・パシフィック外国債券オープン
6	短期豪ドル債オープン(毎月分配型)
7	ダイワ日本国債ファンド(毎月分配型)
8	ピクテ・アセット・アロケーション・ファンド(毎月分配型)
9	ニッセイ豪州ハイ・インカム株式ファンド(毎月決算型)
10	フランクリン・テンブルトン米国政府証券ファンド
11	グローバル3資産ファンド
12	新光US-REITオープン
13	MHAM J-REITインデックスファンド(毎月決算型)
14	トレンド・アロケーション・オープン
15	世界の財産3分法ファンド(不動産・債券・株式) 毎月分配型
16	ダイワ高格付カナダドル債オープン(毎月分配型)
17	豪ドル毎月分配型ファンド
18	ピクテ・プレミアム・ブランド・ファンド(3ヵ月決算型)
19	ピクテ・アセット・アロケーション・ファンド(1年決算型)
20	次世代米国代表株ファンド

### 1.1. 外貨建保険の運用評価別顧客比率（外貨建保険共通 KPI）

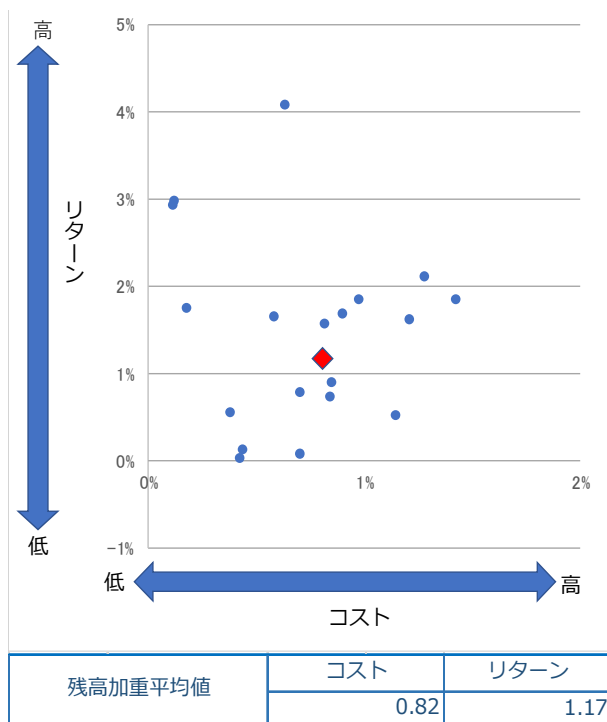
- ・外貨建保険を保有するお客さまの運用評価別の比率を表しております。
- ・2022年3月末時点で外貨建保険を保有するお客さまのうち、運用評価がプラスのお客さまは、全体の81.5%となっております。



<b>運用損益プラスの顧客比率</b>
<b>81.5%</b>

### 1.2. 外貨建保険の銘柄別コスト・リターン（外貨建保険共通 KPI）

- ・外貨建保険の残高上位 20 銘柄について、リスクとリターンの状況を表しております。
- ・2022年3月末時点のコスト・リターンの残高加重平均値（◆印）は、以下のとおりとなっております。（当行では対象となる銘柄は 19 商品です）



No	銘柄名
1	サニーガーデンEX
2	プレミアレシーブ（外貨建）
3	三大陸
4	プレミアジャンプ・年金（外貨建）
5	しあわせ、ずっと
6	ロングドリームGOLD
7	サニーガーデン
8	やさしさ、つなぐ
9	ビーウィズユー（USD建）
10	プレミアジャンプ2・年金（外貨建）
11	ロングドリーム
12	ビーウィズユー（豪ドル建）
13	ロングドリームプラス
14	ビーウィズユープラス
15	シリウスハーモニー
16	デュアルドリーム
17	シリウスデュアル
18	プレミアレシーブ
19	シリウスプラス
20	-

以上